

KPE FARMS Sp. z o.o.
Kruszyniec 27
86-014 Sicienko

RGiL.6220.3.2024.PK

DECYZJA
o środowiskowych uwarunkowaniach

Na podstawie art. 71 ust. 2 pkt 2, art. 75 ust. 1 pkt. 4, art. 82 i 85 ust. 1 i ust. 2 pkt 1 ustawy z dnia 3 października 2008 r. o udostępnianiu informacji o środowisku i jego ochronie, udziale społeczeństwa w ochronie środowiska oraz ocenach oddziaływania na środowisko (Dz. U. 2024 r., poz., 1112), § 3 ust. 1 pkt 54 lit. b) oraz pkt 54a lit b) rozporządzenia Rady Ministrów z dnia 10 września 2019 r. w sprawie przedsięwzięć mogących znacząco oddziaływać na środowisko (Dz. U. 2019 r., poz. 1839) w zw. z art. 104 i 108 ustawy z dnia 14 czerwca 1960 r. – Kodeks postępowania administracyjnego (Dz.U. 2024 r. poz., 572) po rozpatrzeniu wniosku KPE FARMS Sp. z o.o. z siedzibą Kruszyniec 27, 87-014 Sicienko, z dnia 20 lutego 2024 roku w sprawie wydania decyzji o środowiskowych uwarunkowaniach dla przedsięwzięcia polegającego na budowie farmy fotowoltaicznej o mocy do 6 MW wraz z niezbędną infrastrukturą techniczną na działkach o nr ewidencyjnych 34/1, 34/3 i 34/10 w obrębie Krusin, gmina Lisewo stwierdzam brak potrzeby przeprowadzenia oceny oddziaływania na środowisko dla przedsięwzięcia pn. „Budowa farmy fotowoltaicznej o mocy do 6 MW wraz z niezbędną infrastrukturą techniczną na działkach o nr ewidencyjnych 34/1, 34/3 i 34/10 w obrębie Krusin, gmina Lisewo.

Określam:

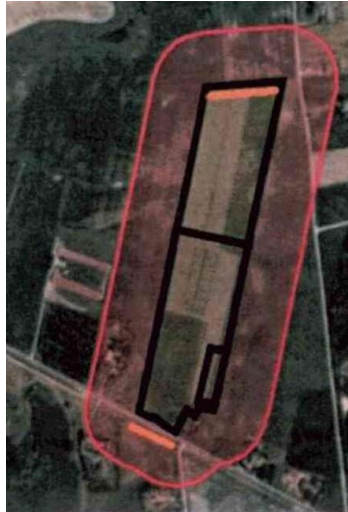
- I. Istotne warunki korzystania ze środowiska w fazie realizacji i eksploatacji lub użytkowania przedsięwzięcia, ze szczególnym uwzględnieniem konieczności ochrony cennych wartości przyrodniczych, zasobów naturalnych i zabytków oraz ograniczenia uciążliwości dla terenów sąsiednich, w tym:
 - 1) Prace budowlane rozpocząć poza okresem lęgowym ptaków oraz kluczowym okresem rozrodu gatunków dziko występujących zwierząt, przypadającym w terminie od 1 marca do 31 sierpnia lub w dowolnym terminie po potwierdzeniu maksymalnie na 2 dni przed zajęciem terenu przez specjalistę przyrodnika, braku aktywnych lęgów ptaków oraz rozrodu zwierząt na terenie zamierzenia.
 - 2) Każdorazowo przed podjęciem prac w obrębie wykopów, dokonać kontroli obecności zwierząt w ich obrębie. W przypadku obecności fauny, zwierzę lub zwierzęta odłowić, a następnie przenieść poza obszar robót, do siedliska zapewniającego możliwość dalszej wędrówki.

- 3) Po wykonaniu prac montażowych, teren inwestycji zagospodarować jako biologicznie czynny, np. poprzez pozostawienie do naturalnej sukcesji, obsianie rodzimymi gatunkami traw lub użytkowanie rolnicze.
- 4) W celu umożliwienia przemieszczania się małych zwierząt, w tym płazów przez teren farmy fotowoltaicznej, zastosować ogrodzenie z pozostawieniem minimum 10 cm wolnej przestrzeni od poziomu gruntu.
- 5) Nie organizować zaplecza budowy lub miejsc postoju maszyn i składowania materiałów w strefie minimum 50 m od gniazda bociana białego znajdującego się w sąsiedztwie planowanej inwestycji.
- 6) W przypadku zastosowania transformatorów olejowych, w celu zabezpieczenia środowiska gruntowo-wodnego przed ewentualny, awaryjnym wyciekiem oleju, pod transformatorem wykonać szczelną misę olejową o pojemności pozwalającej pomieścić całą objętość oleju znajdującego się w transformatorze.
- 7) Celem wyeliminowania możliwości powstania zjawiska oślepiania ptaków w locie, zastosować antyrefleksyjne powłoki pokrywające panele fotowoltaiczne.
- 8) Wprowadzić nasadzenia krzewów wzdłuż ogrodzenia inwestycji (zgodnie z Rysunkiem nr 1, zielone linie). Do nasadzeń stosować rodzime gatunki pnączy i krzewów, np. jałowiec pospolity, dereń świdwa, bez czarny, tarnina, głóg, szakłak pospolity, trzmielina, kruszyna pospolita, leszczyna pospolita, czeremcha zwyczajna, głóg jednoszyjkowy, bez koralowy, kalina koralowa, berberys zwyczajny. Ewentualnie przycinanie krzewów prowadzić poza okresem lęgowym ptaków przypadającym w terminie od 1 marca do 31 sierpnia lub dowolnym terminie po potwierdzeniu przez specjalistę przyrodnika, maksymalnie na 2 dni przed przycięciem, braku aktywnych lęgów ptaków oraz rozrodu zwierząt w obrębie krzewów przeznaczonych do przycięcia.



Rysunek nr 1

- 9) Prowadzić monitoring udatności wprowadzonych nasadzeń roślinności krzewiastej przez okres co najmniej 3 lat oraz w razie potrzeby dokonać nasadzeń uzupełniających, w miejscach obumarłych sadzonek, zapewniając trwałość wykonanych nasadzeń.
- 10) Nie usuwać drzew i krzewów w ramach realizacji inwestycji.
- 11) Zadrzewienia pozostające w zasięgu prac zabezpieczyć na czas prowadzenia robót przed przypadkowym uszkodzeniem, np. poprzez:
 - a) odeskowanie pni drzew,
 - b) wygradzenie obszaru występowania krzewów,
 - c) zastosowanie mat ograniczających transpirację oraz prowadzenie wykopów w ich sąsiedztwie krótkimi odcinkami, ograniczając czas otwarcia wykopów, w celu ochrony bryły korzeniowej przed przesuszeniem,
 - d) prowadzenie prac w bezpośrednim sąsiedztwie systemów korzeniowych drzew i krzewów w sposób ręczny, o ile pozwala na to technologia prac. Powstałe ewentualne uszkodzenia mechaniczne pni i korzeni zabezpieczyć preparatem grzybobójczym,
 - e) organizowanie zaplecza budowy lub miejsc postoju maszyn i składowania materiałów poza zasięgiem rzutu koron drzew.
- 12) W przypadku wystąpienia migracji płazów w obrębie planowanego przedsięwzięcia na etapie jego realizacji, wprowadzić tymczasowe wygradzenia zabezpieczające teren inwestycji przed przedostawaniem się płazów, z uwzględnieniem poniższych warunków:
 - a) płotki wykonane z materiału litego lub siatki o oczkach nie większych niż 0,5 x 0,5 cm,
 - b) wysokość co najmniej 40 cm części nadziemnej,
 - c) szczelnie połączone z gruntem poprzez wykopanie na głębokości co najmniej 10 cm,
 - d) zapewnić ciągłość oraz utrzymanie sztywności wygradzenia,
 - e) przewieszka o szerokości co najmniej 5 cm, odgięta w stronę przeciwną do obszaru prowadzenia prac, pod kątem 45-90°, zalecana długość daszka to 10 cm,
 - f) na końcach wygradzeń wykonać tzw. zawrotki uniemożliwiające płazom ich ominięcie,
 - g) wygradzenie wykonać od strony siedlisk płazów, znajdujących się w strefie oddziaływania inwestycji, zgodnie z Rysunkiem nr 2,
 - h) dokładną lokalizację wygradzeń i sposób ich wykonania uzgodnić ze specjalistą herpetologiem,
 - i) po zrealizowaniu inwestycji, wygradzenia należy zdementować.



Rysunek nr 2

- 13) Odpady o kodzie 16 02 13* wytwarzane w związku z prowadzeniem prac serwisowych oraz naprawą instalacji, a także wymianą paneli przekazywać niezwłocznie specjalistycznym firmom posiadającym stosowne uprawnienia w zakresie dalszego ich zagospodarowania.
 - 14) W celu zabezpieczenia gruntu oraz wód podziemnych i powierzchniowych przed zanieczyszczeniem substancjami ropopochodnymi, podczas realizacji inwestycji, używać wyłącznie sprawnego sprzętu i monitorować ewentualne wycieki substancji niebezpiecznych, zanieczyszczony grunt lub zużyty sorbent zebrać i przekazać uprawnionym odbiorcom odpadów.
 - 15) Nie wprowadzać oświetlenia stałego farmy fotowoltaicznej. Dopuszcza się zastosowanie oświetlenia włączanego tylko w przypadku detekcji ruchu, z wykorzystaniem źródła światła o niskiej emisji promieniowania UV (np. LED) oraz lampami skierowanymi w dół.
- II. Wymagania dotyczące ochrony środowiska konieczne do uwzględnienia w dokumentacji wymaganej do wydania decyzji, o których mowa w art. 72 ust. 1 uouioś, w szczególności w projekcie zagospodarowania działki lub terenu lub projekcie architektoniczno-budowlanym, w przypadku decyzji, o których mowa w art. 72 ust. 1 pkt 1, 10, 14, 18, 23, 26, 27 i 29 uouioś:
- 1) Wszelkie otwory w drzwiach i ścianach budynków farmy zabezpieczyć przed dostępem ptaków i nietoperzy, np. zasłonić siatką o oczkach o średnicy maksymalnie 1 cm.
 - 2) Budynki wykonać lub pomalować w kolorystyce neutralnej, np. odcieniach szarości, brązu i/lub zieleni, aby ograniczyć ich widoczność w krajobrazie.
- III. Obowiązek unikania, zapobiegania, ograniczania oddziaływania przedsięwzięcia na środowisko, w tym:
- 1) W trakcie funkcjonowania inwestycji, utrzymanie roślinności, w tym wykazanie mechaniczne prowadzić w miarę możliwości poza okresem lęgowym ptaków (przypadającym od 1 marca do 31 sierpnia), celem umożliwienia wyprowadzenia lęgów przez ptaki. W przypadku konieczności wykaszania w okresie lęgowym ptaków, prace poprzedzić kontrolą specjalisty ornitologa,

który potwierdzi brak aktywnych łęgów ptasich. Wykaszenie prowadzić od centrum farmy fotowoltaicznej do jej brzegów, celem umożliwienia ucieczki zwierząt.

- 2) Do mycia stosować czystą wodę bez dodatku detergentów.
- 3) Nie stosować środków ochrony roślin (herbicydy, pestycydy) oraz nawozów sztucznych na terenie przedmiotowej farmy.

Uzasadnienie

KPE FARMS Sp. z o.o. z siedzibą przy ulicy Kruszyniec 27, 86-014 Sicienko, wnioskiem z dnia 20 lutego 2024 roku (data wpływu 20.02.2024), zwróciła się do Wójta Gminy Lisewo o wydanie decyzji o środowiskowych uwarunkowaniach zgody na realizację przedsięwzięcia mogącego potencjalnie oddziaływać na środowisko i polegającego na budowie farmy fotowoltaicznej o mocy do 6 MW wraz z niezbędną infrastrukturą techniczną na działkach o nr ewidencyjnych 34/1, 34/3 i 34/10 w obrębie Krusin, gmina Lisewo. Planowane przedsięwzięcie należy do kategorii mogących potencjalnie znacząco oddziaływać na środowisko, wymienione w § 3 ust. 1 pkt 54a lit. b) Rozporządzenia Rady Ministrów z dnia 10 września 2019 r. w sprawie przedsięwzięć mogących znacząco oddziaływać na środowisko (Dz. U. z 2019 r. poz. 1839) „, zabudowa systemami fotowoltaicznymi o powierzchni wyznaczonej po obrysie zewnętrznych skrajnych modułów paneli nie mniejszej niż 2 ha na obszarach innych niż wymienione w lit. a)”, ponieważ powierzchnia przedsięwzięcia wyznaczona po obrysie zewnętrznych skrajnych modułów paneli będzie wynosiła do 6,7893 ha. Ponadto z uwagi na planowaną budowę magazynów energii, stwierdzono, że zastosowanie ma również kwalifikację na podstawie § 3 ust. 1 pkt. 54 lit. b) ww. Rozporządzenia Rady Ministrów z dnia 10 września 2019 r.: „, zabudowa przemysłowa, w tym zabudowa systemami fotowoltaicznymi, lub magazynowa, wraz z towarzyszącą jej infrastrukturą o powierzchni zabudowy nie mniejszej niż 1 ha na obszarach innych niż wymienione w lit. a)”, ponieważ powierzchnia zabudowy w rozumieniu § 1 ust. 2 pkt 2 ww. rozporządzenia, tj. całkowita powierzchnia ulegająca tymczasowemu lub stałemu przekształceniu względem stanu obecnego, w tym zajęta pod projektowane magazyny energii wraz z infrastrukturą towarzyszącą oraz pozostałe obiekty farmy fotowoltaicznej będzie wynosiła do 6,7893 h. W odniesieniu do uwarunkowań wymienionych w art. 63 ust. 1 uouioś, tutejszy Organ przeanalizował rodzaj i charakter planowanego przedsięwzięcia oraz jego usytuowanie, zważywszy na możliwe zagrożenia dla środowiska, jak również rodzaj i skalę możliwego oddziaływania. Teren przeznaczony pod instalację nie jest objęty ustaleniami miejscowego planu zagospodarowania przestrzennego.

Wójt Gminy Lisewo dnia 20 marca 2024 roku zawiadomił strony o wszczęciu postępowania. Na podstawie art. 64 ust. 1 pkt. 1, 2 oraz 4 ustawy z dnia 3 października 2008 r. o udostępnianiu informacji o środowisku i jego ochronie, udziale społeczeństwa w ochronie środowiska oraz ocenach oddziaływania na środowisko Wójt Gminy Lisewo wystąpił w dniu 20 marca 2024 roku do Regionalnego Dyrektora Ochrony Środowiska w Bydgoszczy, Powiatowego Inspektora Sanitarnego w Chełmnie oraz Państwowego Gospodarstwa Wodnego Wody Polskie – Zarządu Zlewni w Toruniu z wnioskiem o wyrażenie opinii w przedmiocie

przeprowadzenia oceny oddziaływania na środowisko przedmiotowego przedsięwzięcia. Państwowy Powiatowy Inspektor Sanitarny w Chełmnie pismem z dnia 27 marca 2024 roku (data wpływu: 28 marca 2024 r.), Znak sprawy: N.NZ.403.1.7.2024, po zapoznaniu się z charakterystyką zamierzenia zawartą w przedłożonej karcie informacyjnej przedsięwzięcia wyraził opinię, że dla powyższego przedsięwzięcia planowanego w granicach Powiatu Chełmińskiego nie ma konieczności przeprowadzania oceny oddziaływania przedsięwzięcia na środowisko. Państwowe Gospodarstwo Wodne Wody Polskiej – Zarząd Zlewni w Toruniu pismem z dnia 27 marca 2024 roku (data wpływu: 28.03.2024 r.), znak sprawy: GR.ZZŚ.4901.94.2024.WL wyraził opinię, iż nie stwierdza potrzeby przeprowadzenia oceny oddziaływania przedsięwzięcia polegającego na budowie farmy fotowoltaicznej o mocy do 6 MW wraz z niezbędną infrastrukturą techniczną na działkach o nr ewidencyjnych 34/1, 34/3, 34/10 w obrębie Krusin, gmina Lisewo. Regionalna Dyrekcja Ochrony Środowiska w Bydgoszczy pismem z dnia 2 kwietnia 2024 roku (data wpływu: 02 kwietnia 2024 r.) wezwała do uzupełnienia karty informacyjnej przedsięwzięcia poprzez:

1. Jednoznaczne wskazanie, czy określona w KIP powierzchnia pod instalację do 6,6893 ha jest powierzchnią wyznaczoną po obrysie zewnętrznych skrajnych modułów paneli, w myśl rozporządzenia Rady ministrów z dnia 29 sierpnia 2023 r. zmieniające rozporządzenie w sprawie przedsięwzięć mogących znacząco oddziaływać na środowisko (Dz. U. z 2023 r., poz. 1724 tj.), obowiązujące od dnia 13 września 2023 r., zgodnie z którym powierzchnię zamierzenia należy wyznaczać po obrysie skrajnych modułów paneli.
2. Informację o przedsięwzięciach realizowanych, znajdujących się na terenie, na którym planuje się realizację przedsięwzięcia oraz w obszarze oddziaływania przedsięwzięcia lub których oddziaływania mieszczą się w obszarze oddziaływania planowanego przedsięwzięcia – w zakresie, w jakim ich oddziaływania mogą prowadzić do skumulowania oddziaływań z planowanym przedsięwzięciem, zgodnie z art. 62a ust. 1 pkt 11 ustawy z dnia 3 października 2008 r. o udostępnianiu informacji o środowisku i jego ochronie, udziale społeczeństwa w ochronie środowiska oraz o ocenach oddziaływania na środowisko (Dz. U. z 2023 r., poz. 1094 ze zm.). Organ posiadał bowiem informacje, że w obszarze 100 m od projektowanej farmy fotowoltaicznej zlokalizowane jest inne przedsięwzięcie dotyczące budowy instalacji.
3. Zweryfikowanie i uzupełnienie przedstawionego opisu przyrodniczy terenu zamierzenia, w szczególności:
 - 1) przeanalizować wyniki kontroli terenowych w szczególności w odniesieniu do ptaków. Na podstawie analizy ogólnodostępnych map, stwierdzono obecność gniazda bociana białego w sąsiedztwie planowanej inwestycji (działka ewid. nr 34/8 obręb Krusin) co nie zostało w jakikolwiek sposób opisane w KIP, pomimo przeprowadzenia dwóch kontroli, co poddaje w wątpliwość autentyczność i rzetelność przeprowadzonych badań terenowych, mających na celu przedstawienie opisu przyrodniczego obszaru objętego wnioskiem,
 - 2) stwierdzenie siedliska gatunków chronionych przedstawić na czytelny załączniku mapowym.

4. Analizę oddziaływania inwestycji (na etapie realizacji i eksploatacji) na bociana białego (uwzględniając uwagi przedstawione w punkcie 3).
5. Zweryfikowanie i uzupełnienie propozycji działań zabezpieczających, minimalizujących i kompensujących, uwzględniająca faktyczne i potencjalne występowanie ww. gatunkowa, ich siedlisk oraz szlaków migracji (uwzględniając uwagi wskazane w punkcie 3).
6. Przedstawienie lokalizacji (wraz z uzasadnieniem) planowanych do zastosowania wynagrodzeń herpetologicznych na czytelnym załączniku mapowym.
7. Uwzględnienie konieczności zastosowania działań ograniczających widoczność zamierzenia w terenie, polegających w szczególności na wprowadzaniu nasadzeń roślinności krzewiastej i/lub drzewiastej w formie liniowej lub punktowej (wzdłuż ogrodzenia). Nasadzenia, poza funkcją ograniczającą widoczność zamierzenia w krajobrazie stwarzają również dogodne siedlisko dla gatunków chronionych, w szczególności ptaków oraz sprzyjają zachowaniu możliwości migracji zwierząt, w tym lokalnej. Do nasadzeń zaleca się zastosować rodzinne gatunki drzew i/lub krzewów, np. dereń świdwa, bez czarny, tarnina, głóg, szakłak pospolity, trzmielina, kruszyna pospolita. Należy przedstawić skalę, lokalizację (na czytelnym załączniku mapowym) i sposób wykonania zalecanych nasadzeń.
8. Analizę wpływu planowanej inwestycji na bioróżnorodność i lokalne korytarze ekologiczne.

Następnie w odpowiedzi na wniosek inwestora z dnia 6 maja 2024 roku (wpływ: 13 maja 2024 r.), Regionalna Dyrekcja Ochrony Środowiska przyjęła jego uzasadnienie o konieczności przedłużenia terminu uzupełnienia braków w karcie informacyjnej przedsięwzięcia i przedłużyła termin do dnia 31 maja 2024 r. Dnia 22 maja 2024 roku (wpływ: 27 maja 2024 r.) Inwestor KPE FARMS Sp. z o.o. uzupełnił informacje zawarte w Karcie Informacji Przedsięwzięcia. Regionalna Dyrekcja Ochrony Środowiska w Bydgoszczy pismem dnia 10 czerwca 2024 roku ponownie wezwała Inwestora do uzupełnienia karty informacyjnej przedsięwzięcia o następujące informacje.

1. Zweryfikowanie i uzupełnienie przedstawionego opisu przyrodniczego terenu zamierzenia, w szczególności przeanalizowanie wyników kontroli terenowych w szczególności przeanalizowanie w odniesieniu do ptaków. Na podstawie analizy ogólnodostępnych map stwierdzono obecność gniazda bociana białego w sąsiedztwie planowanej inwestycji (działka ewid. nr 34/8 obręb Krusin) co nie zostało w jakikolwiek sposób opisane w Kip, pomimo przeprowadzenia dwóch kontroli, co podaje pod wątpliwość autentyczność i rzetelność przeprowadzonych badań terenowych, mających na celu przedstawienie opisu przyrodniczego obszaru objętego wnioskiem. Regionalna Dyrekcja Ochrony Środowiska w Bydgoszczy wskazała, iż w uzupełnieniu nie określono, czy przedmiotowe gniazdo zlokalizowane jest w dalszym ciągu w obrębie wskazanej działki, tylko odniesiono się w sposób ogólny i niejednoznaczny do zwyczajów lęgowych bocianów. Ponadto nadmieniam, że również analiza terenu w planowanej inwestycji oraz jej bezpośredniego otoczenia z użyciem aplikacji Google Earth Pro, gdzie data uzyskania obrazu dla przedmiotowego terenu to 14 kwietnia 2023 r. wskazuje na możliwą obecność gniazda bociana białego w ww. miejscu. Należy

określić jednoznacznie, czy przedmiotowe gniazdo jest w dalszym ciągu zlokalizowane w strefie oddziaływania zamierzenia oraz określić stan jego zasiedlenia (w przypadku potwierdzenia jego obecności), Jednocześnie informuję, że metody i terminy prowadzenia prac terenowych powinny uwzględnić biologię potencjalnie występujących w rejonie przedsięwzięcia gatunków i siedlisk.

2. Przedstawienie dokumentacji fotograficznej z przeprowadzonych kontroli terenowych, w tym słupa, w obrębie którego analiza ogólnodostępnych map wykazała obecność gniazda bociana białego.
3. Analizę oddziaływania inwestycji (na etapie realizacji i eksploatacji) na bociana białego.
4. Zweryfikowanie i uzupełnienie propozycji działań zabezpieczających, minimalizujących i kompensujących, uwzględniające faktyczne i potencjalne występowanie ww. gatunków, ich siedlisk oraz szlaków migracji.
5. Analizę wpływu planowanej inwestycji na bioróżnorodność i lokalne korytarze ekologiczne.
6. Zweryfikowanie przedstawionej propozycji lokalizacji wygrodzeń herpetologicznych. Zastosowanie płotków przy południowej granicy przedsięwzięcia w sposób przedstawiony w uzupełnieniu może skutkować tworzeniem się pułapki ekologicznej oraz zwiększoną śmiertelnością ewentualnie migrujących w tym obszarze małych zwierząt, w tym płazów, ze względu na to, że będą one zwracane na przebiegającą w bezpośrednim sąsiedztwie drogę wojewódzką. Należy przeanalizować możliwość i zasadność zastosowania wygrodzeń po przeciwnej stronie drogi. Określając sposób i zakres koniecznych działań należy kierować się dobrymi praktykami.

Dnia 11 lipca 2024 roku Inwestor uzupełnił informacje zawarte w Karcie Informacyjnej Przedsięwzięcia zgodnie z wezwaniem Regionalnej Dyrekcji Ochrony Środowiska. Dnia 30 lipca 2024 roku Regionalny Dyrektor Ochrony Środowiska w Bydgoszczy, Postanowieniem znak sprawy WOO.4220.197.2024.HN.4 wyraził opinię, że dla planowanego przedsięwzięcia pn. „Budowa farmy fotowoltaicznej o mocy 6 MW wraz z niezbędną infrastrukturą techniczną na działkach o nr ewidencyjnych 34/1, 34/3 i 34/10 w obrębie Krusin, gmina Lisewo”, nie istnieje konieczność przeprowadzenia oceny oddziaływania na środowisko. Wójt Gminy Lisewo Zawiadomieniem z dnia 29 sierpnia 2024 roku nr. RGiI.6220.3.2024.PK zawiadomił strony o zakończeniu zbierania wszystkich dowodów i materiałów w sprawie, wszczętej na wniosek KPE FARMS Sp. z o.o.. Żadna ze stron nie zapoznała się z całością zebranych przez organ dowodów i materiałów oraz zgłoszonych żądań w wyznaczonym siedmiodniowym terminie.

Przedsięwzięcie polega na budowie elektrowni fotowoltaicznej o mocy do 6 MW na działce ewid. nr: 34/1, 34/3 i 34/10 w obrębie Krusin, gmina Lisewo, powiat chełmiński, w terenie o charakterze rolniczym, o małej gęstości zaludnienia.

W skład instalacji będą wchodziły następujące elementy:

- panele fotowoltaiczne o łącznej mocy do 6 MW,
- drogi wewnętrzne,

- infrastruktura naziemna i podziemna,
- linie kablowe energetyczno-światłowodowe,
- przyłącza elektromagnetyczne,
- do 6 stacji transformatorowych,
- inwertery,
- bateryjne magazyny energii,
- ogrodzenie,
- inne niezbędne elementy infrastruktury związane z budową i eksploatacją parku ogniwi.

Zamierzenie nie wiąże się z zanieczyszczeniem lub naruszeniem terenów leśnych, podmokłych, bagiennych i torfowiskowych. Jednocześnie na podstawie analizy przedłożonej dokumentacji nie stwierdza się negatywnego wpływu w zakresie zachowania różnorodności biologicznej.

Odnośnie ryzyka wystąpienia poważnej awarii, należy zaznaczyć, że przedsięwzięcie nie należy do kategorii zakładu o zwiększonym bądź dużym ryzyku pojawienia się awarii przemysłowej w myśl rozporządzenia Ministra Rozwoju z dnia 29 stycznia 2016 r. w sprawie rodzajów i ilości znajdujących się w zakładzie substancji niebezpiecznych, decydujących o zaliczeniu zakładu o zwiększonym lub dużym ryzyku wystąpienia poważnej awarii przemysłowej (dz. U. z 2016 r., poz. 138). W ramach realizacji przedmiotowej inwestycji nie będą prowadzone prace rozbiórkowe. Faza budowy, z punktu widzenia ochrony powietrza, związana jest z emisją niezorganizowaną spalin z silników pojazdów i maszyn roboczych. W trakcie realizacji przedsięwzięcia emisja zanieczyszczeń będzie miała charakter czasowy i lokalny. Budowa oraz eksploatacja elektrowni fotowoltaicznej wraz z niezbędną infrastrukturą towarzyszącą, wiąże się wytworzeniem nieznacznej ilości odpadów.

Na podstawie mapy znajdującej się na stronie <http://geoserwis.gdos.gov.pl/mapy> oraz przedłożonej dokumentacji określono, iż najbliższa zabudowa mieszkaniowa znajduje się w odległości około 45 m od planowanego ogrodzenia zamierzenia. Na terenie projektowanego zadania nie występują obszary wodno-błotne, inne obszary o płytkim zaleganiu wód podziemnych, w tym siedliska łąkowe oraz ujścia rzek, obszary wybrzeży i środowisko morskie, górskie lub leśne, obszary objęte ochroną, w tym strefy ochronne ujęć wód i zbiorników wód śródlądowych, obszary wymagające specjalnej ochrony ze względu na występowanie gatunków roślin, grzybów i zwierząt lub ich siedlisk lub siedlisk przyrodniczych objętych ochroną, w tym, obszary Natura 2000, oraz pozostałe formy ochrony przyrody, a także obszary o krajobrazie mającym znaczenie historyczne, kulturowe lub archeologiczne, przylegające do jezior, uzdrowiska i obszary ochrony uzdrowiskowej. Przedsięwzięcie związane będzie z niewielką emisją gazów cieplarnianych do atmosfery. Ponadto, produkcja energii z odnawialnych źródeł energii przyczyni się do oszczędności w zapotrzebowaniu na energię wytwarzaną przez konwencjonalne źródła, co powoduje korzystne skutki środowiskowe w skali lokalnej (spadek zanieczyszczenia powietrza) oraz globalnej (ograniczenie klimatycznych i pochodnych skutków efektu cieplarnianego). Dodatkowo

pokreślić należy, iż przedmiotowe zadanie zlokalizowane zostanie poza terenami osuwisk oraz zagrożonymi podtopieniami. W związku z powyższym, nie przewiduje się ekstremalnych sytuacji klimatycznych w obrębie analizowanego zamierzenia. Charakteryzowany teren znajduje się poza granicami głównych zbiorników wód podziemnych oraz poza obszarami szczególnego zagrożenia powodzią. Przedmiotowe przedsięwzięcie zlokalizowane jest w obszarze dorzecza Wisły zgodnie z rozporządzeniem Ministra Infrastruktury z dnia 4 listopada 2022 r. w sprawie Planu gospodarowania wodami na obszarze dorzecza Wisły (Dz. U. z 2023 r., poz. 300t.j.). Zadanie znajduje się w obszarze jednolitej części wód podziemnych oznaczonym europejskim kodem PLGW200038, zaliczonym do regionu wodnego Dolnej Wisły. Zgodnie z ww. rozporządzeniem Ministra Infrastruktury z dnia 4 listopada 2022 r. w sprawie Planu gospodarowania wodami na obszarze dorzecza Wisły, stan ilościowy i chemiczny tej JCWPd oceniono jako dobry. Rozpatrywana jednolita część wód podziemnych nie jest zagrożona ryzykiem nieosiągnięcia celów środowiskowych, tj. utrzymania dobrego stanu ilościowego i chemicznego wód podziemnych. Ponadto inwestycja znajduje się w obszarze zlewni jednolitej części wód powierzchniowych oznaczonej europejskim kodem PLRW200010295223- „Żacka Struga ze Strugą Sadzką”, zaliczonym do regionu wodnego Dolnej Wisły. Zgodnie z ww. rozporządzeniem Ministra Infrastruktury z dnia 4 listopada 2022 r. w sprawie Planu gospodarowania wodami na obszarze dorzecza Wisły, ta JCWP posiada status naturalnej części wód, której stan ogólny oceniono jako: zły (stan ekologiczny: umiarkowany, stan chemiczny: brak danych). Rozpatrywana jednolita część wód powierzchniowych jest zagrożona ryzykiem nieosiągnięcia celów środowiskowych, tj. utrzymania umiarkowanego stanu ekologicznego i zapewnienia drożności ciekłu dla migracji ichtiofauny o ile jest monitorowany wskaźnik diagnostyczny D oraz osiągnięcia dobrego stanu chemicznego wód powierzchniowych.

Z uwagi na rodzaj, zakres i lokalizację przedsięwzięcia stwierdza się, że przy zastosowaniu rozwiązań opisanych w Kip, jego realizacja i eksploatacja nie wpływa na ryzyko nieosiągnięcia celów środowiskowych zawartych w ww. Planie gospodarowania wodami na obszarze dorzecza Wisły. W celu ograniczenia negatywnego oddziaływania zamierzenia na środowisko gruntowo- wodne w trakcie realizacji inwestycji, prace przeprowadzone będą w oparciu o sprzęt sprawny technicznie, dopuszczony do eksploatacji i posiadający aktualne przeglądy techniczne. Ścieki socjalno-bytowe należy gromadzić w przenośnych zbiornikach bezodpływowych, systematycznie opróżnianych przez specjalistyczną firmę. Wytwarzane odpady będą zagospodarowane zgodnie z wymogami ustawy z dnia 14 grudnia 2012 r. o odpadach (Dz. U. z 2023., poz. 1587 ze zm.). Odpady o kodzie 16 02 13* wytwarzane w związku z prowadzeniem prac serwisowych oraz naprawą instalacji, a także wymianą paneli należy niezwłocznie przekazywać specjalistycznym firmom posiadającym stosowne uprawnienia w zakresie dalszego ich zagospodarowania.

W trakcie prowadzenia prac realizacyjnych przewiduje się wzrost emisji hałasu oraz zanieczyszczeń do powietrza atmosferycznego, związanych z pracą sprzętu budowlanego i transportem, materiałów. Sprzęt budowlany będzie pracował wyłącznie w porze dziennej, w godzinach między 6:00 a 22:00, co przyczyni się do zminimalizowania uciążliwości związanych z etapem realizacji przedsięwzięcia. W celu ograniczenia negatywnego oddziaływania zamierzania na środowisko gruntowo-wodne, w przypadku montażu

transformatora olejowego, stacja transformatorowa zostanie dodatkowo zabezpieczona, np. poprzez wyposażenie jej szczelną misę olejową o pojemności pozwalającej pomieścić całą objętość oleju znajdującego się w transformatorze. W okresie eksploatacji nie przewiduje się zużycia i wykorzystania surowców oraz materiałów mających negatywny wpływ na środowisko naturalne. Z uwagi na bezobsługowy charakter zamierzenia, w ramach jego eksploatacji nie przewiduje się pobierania wody i odprowadzania ścieków. Do czyszczenia instalacji należy stosować czystą wodę bez dodatku środków chemicznych lub metody bezwodne. Woda użyta do czyszczenia modułów traktowana jest jako opadowa. Wody roztopowe i opadowe z powierzchni ogniw odprowadzane będą do gruntu w obrębie działki inwestycyjnej. Eksploatacja projektowanej instalacji fotowoltaicznej nie będzie powodowała hałasu oraz emisji zanieczyszczeń do powietrza atmosferycznego. Na podstawie prowadzonej analizy zgromadzonej dokumentacji, biorąc pod uwagę charakter zanieczyszczenia wód powierzchniowych i podziemnych oraz gleby. Z przeprowadzonej analizy oddziaływania w zakresie generowania pola elektromagnetycznego wynika i że nie będzie ono stanowić zagrożenia dla środowiska w tym zakresie. W pobliżu zadania planowania jest do realizacji inna farma fotowoltaiczna, jednak ze względu na charakter zamierzenia nie przewiduje się wystąpienia oddziaływań skumulowanych. Na etapie analizowania zamierzenia, przy określaniu negatywnych oddziaływań, uwzględniono wzajemne powiązania poszczególnych elementów środowiska oraz interakcje pośrednie wynikające z tych powiązań. Analiza oddziaływania na środowisko objęła więc efekty skumulowane, związane z potencjalną degradacją kilku elementów środowiska. Dla niniejszego przedsięwzięcia z uwagi na charakter inwestycji, nie będzie mieć miejsca znaczące oddziaływanie skumulowane.

Prowadzone przedsięwzięcie będzie zlokalizowane poza obszarami chronionymi w myśl ustawy z dnia 16 kwietnia 2004 r. o ochronie przyrody (Dz. U. z 2023 r., poz. 1136 ze zm.), w tym poza wyznaczonymi, mającymi znaczenie dla Wspólnoty i projektowanymi przekazanymi do Komisji Europejskiej obszarami Natura 2000. Realizacja zamierzenia przy przyjętym rozwiązaniu i lokalizacji instalacji fotowoltaicznej nie wymaga naruszania cennych siedlisk przyrodniczych i ich przekształcania, usunięcia drzew i krzewów, zajęcia siedlisk wrażliwych. Teren planowanej farmy fotowoltaicznej stanowi potencjalne siedlisko lęgowe gatunków ptaków⁷, związanych z otwartymi użytkami rolnymi, w tym, np. skowronka. Celem wyeliminowania zagrożenia niszczenia lęgów gatunków chronionych ptaków, prace należy rozpocząć poza okresem lęgowym ptaków lub po potwierdzeniu braku lęgów przez specjalistę ornitologa. Dla wyeliminowania zagrożenia niszczenia lęgów, na etapie eksploatacji inwestycji, wykaszanie terenu należy prowadzić rozpoczynając od centrum farmy w kierunku jej brzegów.

Celem ograniczenia potencjalnych zagrożeń względem zwierząt przewidziano zastosowanie paneli zabezpieczonych powłoką antyrefleksyjną, zasłonięcie otworów w budynkach, umożliwiające ich zasiedlenie przez zwierzęta, w szczególności ptaki i nietoperze oraz wprowadzenie ogrodzenia z wolną przestrzenią pomiędzy gruntem a dolną krawędzią konstrukcji ogrodzenia. Na etapie funkcjonowania inwestycji wskazano także na konieczność mycia paneli wodą bez dodatków sztucznych detergentów oraz niestosownie środków ochrony roślin i nawozów sztucznych. Ponadto, w celu wyeliminowania ryzyka zabijania małych zwierząt wskazano konieczność kontrolowania wykopów każdorazowo przed podjęciem prac w ich obrębie. W celu minimalizacji ryzyka zabijania płazów (w przypadku

wystąpienia migracji na etapie realizacji inwestycji) zostaną wprowadzone tymczasowe wynagrodzenia (płatki herpetologiczne) od strony siedlisk płazów, znajdujących się w strefie oddziaływania farmy fotowoltaicznej. Ponadto w celu zminimalizowania negatywnego oddziaływania przedsięwzięcia (na etapie realizacji) na bociana białego, którego gniazdo znajduje się w sąsiedztwie planowanego zamierzenia, w strefie o szerokości 50 m od niego nie organizować zaplecza budowy lub miejsc postoju maszyn i składowania materiałów. Realizacja inwestycji nie wymaga wycinki zadrzewień, przy czym zaplanowane zostały zabiegi zabezpieczające przed uszkodzeniem. Wskazania dotyczące ograniczenia oświetlenia ternu zamierzenia mają na celu ograniczenie oddziaływania na zwierzęta, w szczególności nietoperze. Celem ograniczenia oddziaływania inwestycji na krajobraz, obiekty kubaturowe zostaną wykonane w neutralnej kolorystyce oraz zostaną wyprowadzone nasadzenia krzewów i pnączy wzdłuż ogrodzenia zamierzenia. Nasadzenia będą także tworzyły dogodne warunki dla chronionych gatunków zwierząt, w szczególności ptaków.

Wskazano również na konieczność monitoringu udatności wprowadzonych nasadzeń roślinności krzewiastej przez okres co najmniej 3 lat oraz dokonywania w razie potrzeby nasadzeń uzupełniających, w miejscach obumarłych sadzonek, zapewniając trwałość wprowadzonych nasadzeń. Teren farmy fotowoltaicznej po jej zrealizowaniu zostanie zagospodarowany jako biologicznie czynny. Na podstawie przeprowadzonej analizy przedłożonej dokumentacji, w tym Kip ustalono, że realizacja i eksploatacja inwestycji nie będzie skutkować niekorzystnym wpływem na środowisko przyrodnicze i krajobraz, a przyjęte działania minimalizujące wyeliminują zidentyfikowane zagrożenia względem stwierdzonych elementów środowiska przyrodniczego.

Jednocześnie informuję, że w przypadku jeśli skutkiem robót budowlanych bądź innych prac związanych z realizacją zamierzenia będzie podjęcie czynności objętych zakazami względem gatunków chronionych zwierząt, wynikających z art. 52 ww. ustawy z dnia 16 kwietnia 2004 r. o ochronie przyrody, np. niszczenie ich siedlisk lub ostoi, będących obszarem rozrodu, wychowu młodych, odpoczynku, migracji lub żerowania, jak również niszczenie, usuwania lub uszkodzanie gniazd, Inwestor lub Wykonawca są zobowiązani do uzyskania zgody na wykonanie czynności podlegających zakazom na zasadach określonych w art. 56 ww. ustawy z dnia 16 kwietnia 2004 r. o ochronie przyrody. Przedsięwzięcie, ze względu na swój lokalny zasięg, nie wiąże się z oddziaływaniem transgenicznym. Uznano, iż zastosowanie zaproponowanych w przedłożonych w Kip rozwiązań technicznych, technologicznych i organizacyjnych, zapewni ochronę środowiska przed negatywnym oddziaływaniem zamierzenia, zarówno na etapie jego realizacji, jak i eksploatacji.

Mając powyższe na względzie orzeczono jak w sentencji.

Pouczenie

1. Od niniejszej decyzji służy stronom odwołanie do Samorządowego Kolegium Odwoławczego w Toruniu za pośrednictwem Wójta Gminy Lisewo w terminie 14 dni od dnia doręczenia niniejszej decyzji.
2. Zgodnie z art. 127a ustawy z dnia 14 czerwca 1960 r - Kodeks postępowania administracyjnego w trakcie biegu terminu do wniesienia odwołania strona może zrzec

się prawa do wniesienia odwołania wobec organu administracji publicznej, który wydał decyzję. Z dniem doręczenia organowi administracji publicznej oświadczenia o zrzeczeniu się prawa do wniesienia odwołania przez ostatnią ze stron postępowania decyzja staje się ostateczna i prawomocna.

Załączniki:

1. Charakterystyka przedsięwzięcia.
2. Karta informacyjna przedsięwzięcia.

Otrzymują:

1. Wnioskodawca
2. Strony postępowania
3. a/a

Do wiadomości:

1. Regionalny Dyrektor Ochrony Środowiska, ul. Dworcowa 81, 85-009 Bydgoszcz
2. PGW Wody Polskie, Zarząd Zlewni w Toruniu, ul. Popiełuszki 3, 87-100 Toruń
3. Państwowy Powiatowy Inspektor Sanitarny w Chełmnie, ul. Łunawska 2a, 86-200 Chełmno